



Vereinigung / Association

**TradiLin**

Grossfeldweg 2  
CH-8855 Wangen SZ

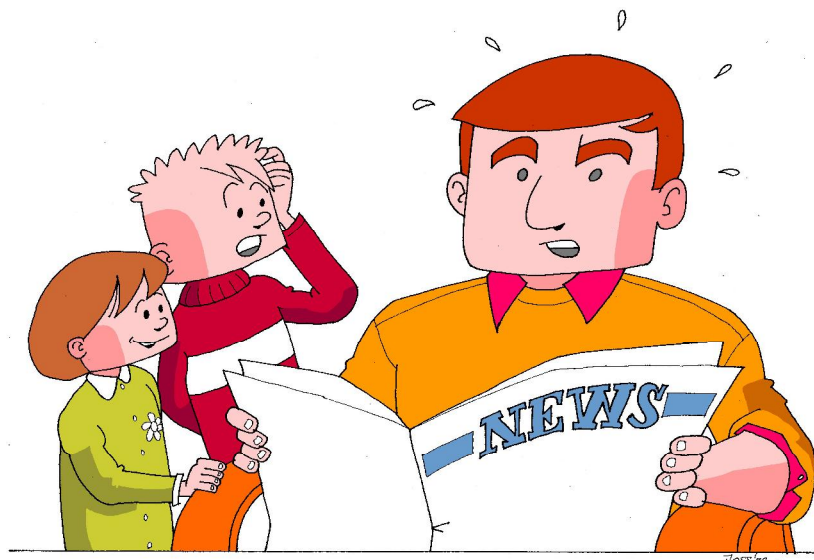
Tel : 055-450 60 65

Fax : 055-460 26 96

E-mail : [info@tradilin.ch](mailto:info@tradilin.ch)

Web : [www.tradilin.ch](http://www.tradilin.ch)

## Dis-Papa, comment on plante du lin ?

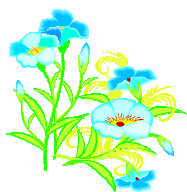


# Itinéraire technique du lin oléagineux

Texte en bleu : se rapporte au lin d'hiver

Texte en vert : se rapport au lin de printemps

Texte en noir : concerne le lin en général



### Lin de printemps

**Variété recommandée:** Niagara car bon potentiel de rendement, homogénéité (très important pour la récolte car les pousses peu mûrs entrave le bon déroulement du battage). Variété résistante à la verse.

**Autres variétés :** Barbara, Lutea, Mickael, Symphonia

### Lin d'hivers :

**Variété recommandée :** Oliver. Meilleur potentiel de rendement

**Autre variété :** Fjord

**Généralités :** le lin oléagineux de printemps est une culture à cycle court (130 à 140 jours), le lin d'hiver a quant à lui un cycle de 260 jours. Ses besoins en

éléments minéraux apparaissent dès le début de la végétation. Le lin produit 75% de sa matière sèche en 30 jours (vers la floraison), ses besoins journaliers durant cette période sont importants et conditionnent la réussite de la culture. C'est durant cette période (âge de la plante entre 60 et 110 jours) que le lin est particulièrement sensible à un manque d'eau qui peut affecter le rendement jusqu'à 30%.



**Rotation :** le lin se prête bien à la succession d'une céréale. Pour éviter les problèmes de fusariose, on observera une rotation sur 6 ans.

Le lin est particulièrement sensible aux résidus herbicides des atrazines (et simazines) ainsi que du napropamide (Devrinol). On évitera donc de mettre du lin après un maïs ou un colza s'il a été désherbé à l'aide d'une des matières actives ci-dessus.



**Choix de la parcelle :** ne pas choisir les parcelles sèches.

**Travail du sol :** Travailler le sol comme pour le colza. Attention, toujours dans de bonnes conditions : le lin est très sensible aux problèmes de structure du sol.



**Fumure de fond :** le lin est peu exigeant en phosphore et potasse. 60 u /ha de chaque sont suffisants et peuvent sans problèmes être mis sous forme d'engrais organique dans une réflexion de fumure de rotation.

**Fumure azotée :** environ 80 u /ha (ne pas forcer par risques de verse, fumier + 60u ont donnés de bons résultats). **Pour le lin d'automne, appliquer la fumure azotée le plus vite possible au printemps dès la reprise de la végétation (comme pour le colza).** **Pour le lin de printemps, apporter l'entier de la dose au semis.**

**Oligoéléments :** le lin est très sensible à un manque de zinc. Apporter au stade 2 cm du sulfate de zinc à raison de 4 kg de ZnSO<sub>4</sub> / ha( en automne pour le lin d'hiver). La carence en zinc se manifeste par un blanchissement des feuilles et un blocage de la végétation. La forme chélate du zinc est aussi appropriée.



*Blanchiment du bouquet terminal*



## Epoque de semis :

**Lin de printemps :** mars

**Densité recherchée :** environ 450 plantes au m<sup>2</sup>. Semer 60 à 63 kg /ha de lin.

**Lin d'hiver :** aux alentours du 15 septembre.

**Densité recherchée :** environ 250 plantes au m<sup>2</sup>. Semer 40 kg /ha de lin d'hiver. Les pertes de plantules en hiver peuvent être importantes si elles se déchaussent.

Le lin supporte mal la concurrence, il est très important d'avoir une bonne répartition au sol.



*Lin au stade rampant à l'entrée de l'hiver*

**Implantation :** Ecartement entre les lignes de semis le plus faible possible. Profondeur de semis 1,5 cm (maximum 2 cm).



## Désherbage :

### Lin d'hiver :

Anti-graminées : Un traitement d'automne peut sensibiliser la plante au froid. Evitez-le si possible.

Targa Super (Quizalofop Ethyl) contre toutes les graminées sauf fétuque  
Gallant 535 (Haloxypop-r) contre la majorité des graminées.

Anti-dicotylédones : Ally Class ou Concert ou Lexus (métsulfuron méthyle et flupyrsulfuron méthyle) et Rasantan ou Hoestar (amidosulfuron) à raison de 15g/ha chacun. Prévoir une deuxième application à la reprise de la végétation.

### Lin de printemps :

Anti-graminée : Fusilade (*fluazifop-p-butyl*). Toutes graminées sauf fétuques et pâturins.

Galland 535 (*Haloxypop éthoxyéthyl*). Stade 5 cm. Prend la majorité des graminées

Anti-dicotylédones : Basagran (*Bentazone*) dès le stade 2 cm jusqu'à la floraison à raison de 0,7 kg/ha. Utiliser la demi-dose à un stade précoce.  
Inconvénients : ne prend pas les rumex, véroniques, pensée, renouée des oiseaux. Ne pas utiliser à des températures inférieures à 12°C.

Déserbants spécifiques : Lontrel 100 (*Clopyralid*) contre le chardon, le laiteron et les repousses de tournesol. Effet également sur renouée persicaire, des oiseaux et le liseron.

Hoestar (*Amidosulfuron*) contre le gaillet, avec effets sur les crucifères, la capselle et les renouées.

**Ne jamais mélanger un anti-graminée et un anti-dicotylédones. Attendre au minimum 8 jours entre les deux applications.**



**Ravageurs** : Normalement, pas de traitement. Surveiller l'altise. En cas de morsure, intervenir avec un pyrétrinoïde.

Les limaces n'attaquent pas le lin. Aucune sensibilité aux pucerons n'a pu être mise en évidence. Surveiller le thrips. Les dégâts peuvent apparaître dès le stade 10 cm jusqu'à la floraison. Traiter si plus de 5 thrips en moyenne par plante.



**Maladies** : Même si le lin est assez sensible au botrytis, nous n'avons pas eu à traiter les cultures. En cas de traitement, vous pouvez utiliser un produit contenant une carbendazime contre le botrytis et une tiazole contre les autres maladies. En cas de besoin, demandez conseil aux stations phytosanitaires.



**La récolte** : Attendre que la plante soit bien sèche, que les graines sonnent bien comme des grelots dans la capsules (9% d'humidité). Ne récolter que si le taux d'hygrométrie de l'air est bas. Apporter un soin particulier à la barre de coupe de la moissonneuse (plante fibreuse !).

### **Règlages de la moissonneuse :**

- Remplacer les doigts escamotables de la vis sans fin de la barre de coupe par une bavette en caoutchouc fixée sur cette même vis raclant le fond de la coupe pour permettre une alimentation régulière du convoyeur.
- Recouvrir les boulons à tête carrée formant des points d'accroches par du ruban adhésif.
- Régler l'inclinaison des griffes du rabatteur pour faciliter leur dégagement dans la paille.
- Faire attention à la vitesse du batteur ainsi qu'au serrage du contrebatteur. Ces organes occasionnent beaucoup de casse des graines s'ils sont mal réglés.